



Informe Encuesta de Satisfacción Usuaría año 2018

SANTIAGO, ENERO DE 2019



INTRODUCCIÓN

A continuación se presenta el resultado de las encuestas de satisfacción usuaria, realizadas en el periodo Enero – Diciembre del año 2018, tanto a pacientes ambulatorios como hospitalizados.

Cabe destacar que se mantiene el formato de encuestas, que fue realizado por los alumnos de la Universidad de Harvard, durante una pasantía por nuestro establecimiento. Esto nos permite continuar realizando análisis comparativos desde el año 2002 a la fecha.

Este informe tiene por finalidad la adopción de medidas correctivas, por parte de la Dirección Institucional, permitiendo con ello el mejoramiento continuo de la calidad de la atención brindada.

Las evaluaciones de la Satisfacción Usuaria, se realizan tanto en la atención abierta como cerrada, para lo cual se han establecido 4 áreas de análisis, que se describen a continuación,

- **Atención Abierta:** * Tiempo de Espera para la Atención
 - * Trato por Parte del Personal
 - * Información Médica
 - * Firma Consentimiento Informado

- **Atención Cerrada:** * Trámites de Hospitalización
 - * Aseo, Higiene y Alimentación del Hospital
 - * Información Médica
 - * Trato Recibido

Y a las cuales se les ha asignado una ponderación con el fin de medir el índice global de satisfacción de nuestros usuarios.



RESUMEN PERÍODO ENERO – DICIEMBRE AÑO 2018 **ENCUESTAS DE SATISFACCIÓN USUARIA**

Encuestas Hospitalizados:

Las encuestas fueron aplicadas en el periodo enero a diciembre del año 2018, 20 encuestas aplicadas mensual, llegando a un total de 240 encuestas realizadas.

A continuación, se presenta un cuadro resumen con los caracteres que fueron medidos, y la ponderación respecto del total, de cada uno de ellos,

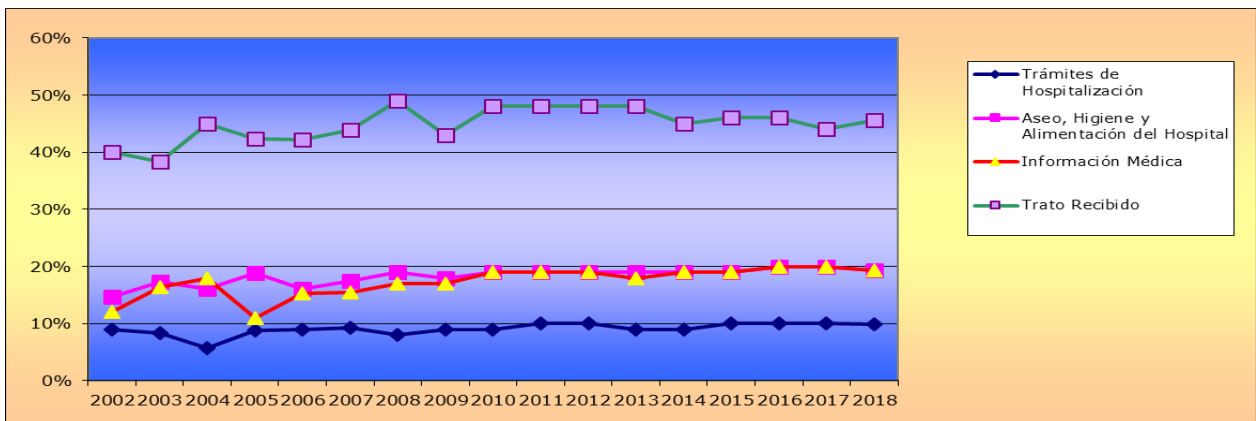
INDICE GLOBAL SATISFACCION	Rº %	Promedio	Ponderación %
Trámites de Hospitalización	98	98	10
Aseo e Higiene Salas de Hospitalización	99	96	20
Aseo e Higiene Baños de Hospitalizados	96		
Alimentación	95		
Información durante hospitalización	95	97	20
Información Médica	95		
Información Procedimientos	100		
Trato Recibido	97	91	50
Manejo del dolor	79		
Familia satisfecha por trato recibido	97		

INDICE GLOBAL SATISFACCION	Rº %	Ponderación %	Rº Ponderado
Trámites de Hospitalización	98	10	10
Aseo, Higiene y Alimentación del Hospital	96	20	19
Información Médica	97	20	19
Trato Recibido	91	50	46
			94

Cuadro Gráfico Comparativo 2002 – 2018

INDICE GLOBAL SATISFACCION	2002	2003	2004	2005	2006	2007	2008	2009	2010	2011	2012	2013	2014	2015	2016	2017	2018
Trámites de Hospitalización	9%	8%	6%	9%	9%	9%	8%	9%	9%	10%	10%	9%	9%	10%	10%	10%	10%
Aseo, Higiene y Alimentación del Hospital	15%	17%	16%	19%	16%	18%	19%	18%	19%	19%	19%	19%	19%	19%	20%	20%	19%
Información Médica	12%	16%	18%	11%	15%	16%	17%	17%	19%	19%	19%	18%	19%	19%	20%	20%	19%
Trato Recibido	40%	38%	45%	42%	42%	44%	49%	43%	48%	48%	48%	48%	45%	46%	46%	44%	46%

Gráfico Comparativo 2002 – 2018

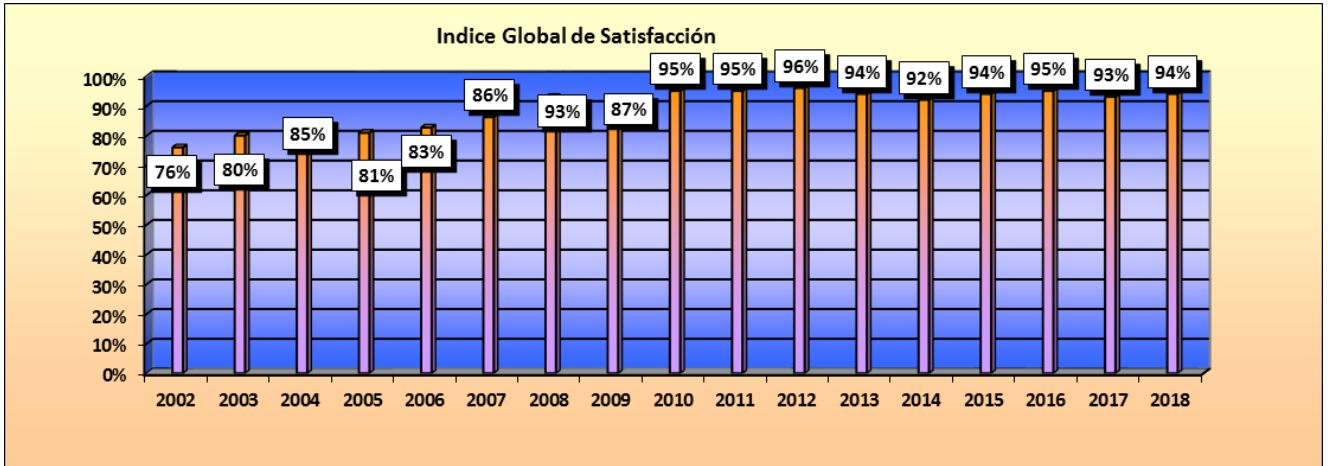


Al revisar el gráfico anterior cabe destacar, que la percepción de nuestros usuarios, en lo que dice relación a los Trámites de Hospitalización, Aseo, Higiene y Alimentación del Hospital e Información Médica recibida disminuyó en un 1 % de satisfacción, en comparación con el año 2017.

Los trámites de Hospitalización mantuvo el % de satisfacción en un 10% igual que los últimos 3 años de evaluación.

El punto que dice relación al Trato Recibido, este año la evaluación presentó un aumento de 2% en la satisfacción de nuestro usuarios, en comparación con el año 2017, esta tendencia no quedó reflejada en los resultados obtenidos en la encuesta de trato al usuario realizada por la Escuela de Salud Pública, de la Universidad de Chile, en noviembre del 2018, en donde obtuvimos menor nota que el año 2017.

Gráfico Índice Global de Satisfacción Encuestas Hospitalizados



El índice global de satisfacción de nuestros pacientes hospitalizados, durante el período, alcanzó un 94%, aumentando en un 1% en comparación con el año 2017.

	2002	2003	2004	2005	2006	2007	2008	2009	2010	2011	2012	2013	2014	2015	2016	2017	2018
Índice Global de Satisfacción	76%	80%	85%	81%	83%	86%	93%	87%	95%	95%	96%	94%	92%	94%	95%	93%	94%

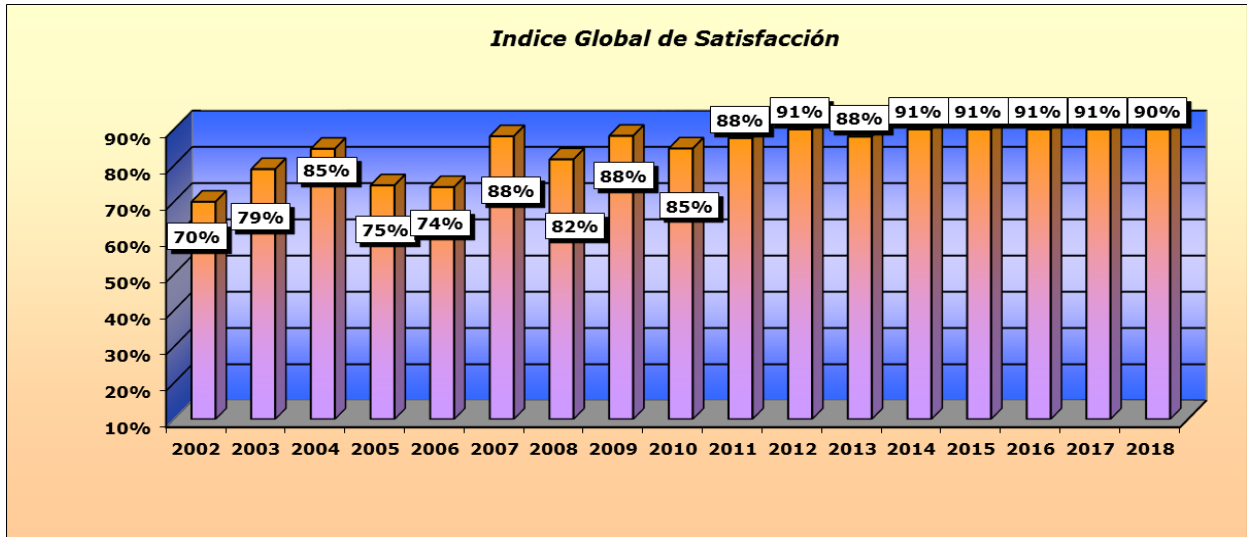
En los últimos años el índice de satisfacción de nuestros usuarios se ha mantenido por sobre el 90%.

Encuestas Ambulatorias: Las encuestas fueron aplicadas durante el periodo comprendido entre los meses de enero a diciembre del año 2018, llegando a un total de 240 encuestas realizadas.

El Índice Global de Satisfacción, del periodo, alcanzó un 90%, disminuye en un 1% en comparación año 2018.

	2002	2003	2004	2005	2006	2007	2008	2009	2010	2011	2012	2013	2014	2015	2016	2017	2018
Índice Global de Satisfacción	70%	79%	85%	75%	74%	88%	82%	88%	85%	88%	91%	88%	91%	91%	91%	91%	90%

Gráfico Índice Global de Satisfacción Encuestas Ambulatorias



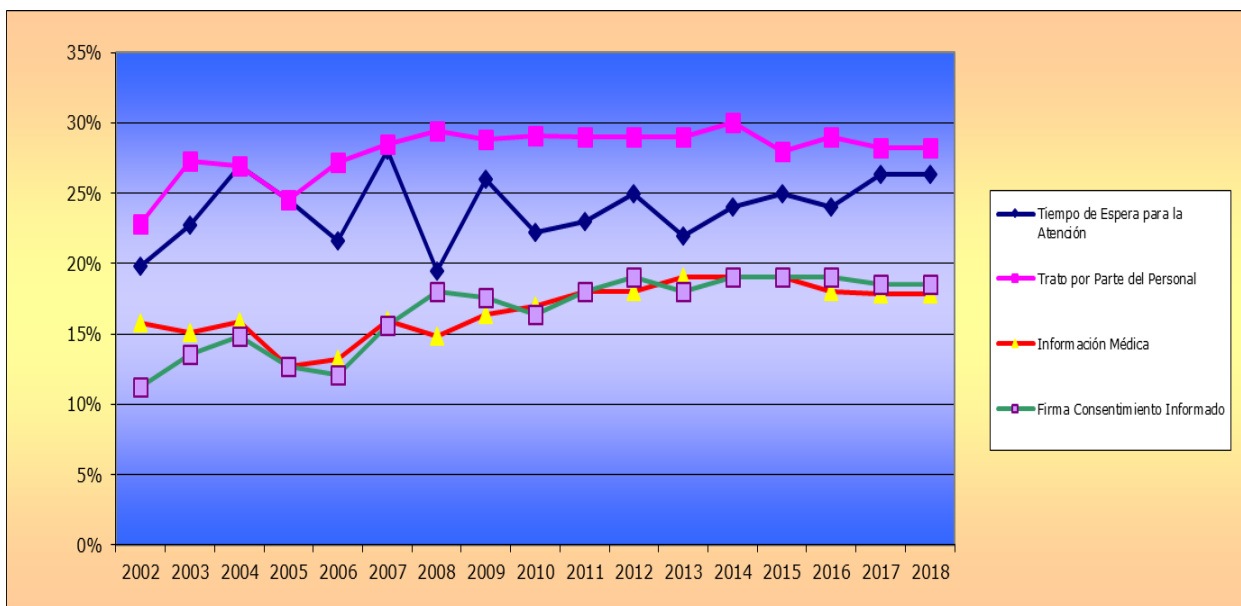
A continuación, se presenta un cuadro resumen con los caracteres que fueron medidos, y la ponderación respecto del total, de cada uno de ellos,

INDICE GLOBAL SATISFACCION	Rº %	Ponderación %	Rº Ponderado
Tiempo de Espera para la Atención	85	30	26%
Trato por Parte del Personal	94	30	28%
Información Médica	88	20	18%
Firma Consentimiento Informado	94	20	19%
			90%

Cuadro Comparativo 2002-2018

	2002	2003	2004	2005	2006	2007	2008	2009	2010	2011	2012	2013	2014	2015	2016	2017	2018
Tiempo de Espera para la Atención	20%	23%	27%	25%	22%	28%	20%	26%	22%	23%	25%	22%	24%	25%	24%	26%	26%
Trato por Parte del Personal	23%	27%	27%	25%	27%	28%	29%	29%	29%	29%	29%	29%	30%	28%	29%	28%	28%
Información Médica	16%	15%	16%	13%	13%	16%	15%	16%	17%	18%	18%	19%	19%	19%	18%	18%	18%
Firma Consentimiento Informado	11%	14%	15%	13%	12%	16%	18%	18%	16%	18%	19%	18%	19%	19%	19%	19%	19%

Gráfico Comparativo 2002-2018



De la revisión del gráfico anterior podemos ver que los puntos evaluados mantienen su comportamiento respecto de años anteriores, sin embargo, en lo que dice relación con el tiempo de espera para la atención, en los diferentes policlínicos, un 74% de nuestros usuarios encuestados refiere haber esperado menos de 1 hora, equivalente a 178 encuestados, un 24% 1-3 horas correspondiente a 58 encuestados, un 1% más de 3 horas, correspondiente a 3 usuarios encuestados, un usuario en esta pregunta no respondió. En relación a igual período año anterior el IGS se mantiene en igual % IGS en un 26%.

El aumento de un 2% en relación al año 2016 en el IGS en el punto Tiempo de Espera de la Atención, radica principalmente en las medidas implementadas en mejorar los tiempos de espera de los pacientes, esto a través de la programación de agendas de acuerdo a los tiempos de atención de cada especialidad, así como también la incorporación de especialistas, a los distintos equipos y servicios de apoyos, para absorber la demanda de nuestros usuarios.



En relación a la Información Médica, este mantiene el Índice Global de satisfacción (IGS) en un 24% en comparación al año anterior.

El punto de Firma de Consentimiento Informado, este mantiene el IGS en comparación con el año anterior en un 19%.

El IGS en relación al Trato por Parte del Personal, mantiene el % el IGS en comparación con el año anterior, en un 28% durante este año.

De acuerdo a los resultados obtenidos y viendo las tendencia de los últimos 2 años del IGS de las diferentes evaluaciones tanto de Atención Abierta como Atención Cerrada, confirma la tendencia de que se mantengan los resultados de la evaluación de Trato al Usuario, con los resultados obtenidos en este último año.



PLAN DE MEJORA

Se han establecido 2 puntos estratégicos sobre los cuales se ha elaborado el Plan de Mejora de la Satisfacción Usuaría, el cual se ha mantenido en estos últimos años.

1.- Uno de ellos, que es de gran importancia tanto en la atención abierta como cerrada, es el Trato Usuario y mejora en la Calidad de Atención. Durante este período de evaluación si bien se mantiene un % sobre el 90% en el IGS, en ambas encuestas aplicadas tanto en el ámbito hospitalizados como ambulatorio, los resultados obtenidos se mantienen en comparación al año anterior, esto también se evidenció en los resultados obtenidos en la encuesta de Trato al Usuario 2018, en donde se mantuvo la calificación del año anterior, lo que mantiene la tendencia a la disminución de los IGS de los últimos 2 años, lo cual condice con los resultados obtenidos desde el comienzo de la aplicación de la encuesta, y es un ámbito que se debe trabajar.

Siendo este ámbito fundamental en la mejoría continua, se ha puesto énfasis en incluir en el Plan Anual de Capacitación, las de trato usuario dirigidas a todos nuestros funcionarios.

2.- En lo que dice relación con los tiempos de espera para atención en Policlínicos, dada la gran demanda de pacientes, desde la Subdirección Médica, se mantendrán las medidas implementadas para mejorar los tiempos de atención, tanto de consultas, tratamiento como de exámenes, tales como, pago de prestaciones para pacientes de Lista de Espera GES y NO GES y Pago de Extensión Horaria para Consultas Lista de Espera de Especialidad y Tratamientos, las cuales se mantienen para el año 2019.